

# 2020届毕业生就业质量报告

郑州电子信息职业技术学院

2020年12月

# 目 录

## 目录

目 录	I
前言	1
学校简介	2
第一部分 2020 届毕业生就业基本情况	4
一、毕业生规模和结构	4
(一) 毕业生规模	4
(二) 毕业生结构	6
二、毕业生就业率	6
(一) 毕业生总体就业率	6
三、毕业生就业流向	9
(一) 就业结构及就业特征	9
(二) 毕业生就业地域及省内重点产业就业流向	10
第二部分 2020 届毕业生学校就业创业指导和服务工作措施与特色	12
一、就业政策供给	12
(二) 毕业生基层就业引导措施	13
(三) 困难毕业生就业帮扶措施	13
(四) 促进就业的特色和经验做法	13
二、就业服务供给	14
(一) 促进就业的硬件设施建设	14
(二) 促进就业的指导服务措施	14
三、双创举措	15
(一) 创新创业服务指导体系建设	15
第三部分 2020 届毕业生就业质量相关分析	17
一、就业核心观测	17
(一) 就业现状满意度	17
(二) 工作与专业相关度	17
(三) 就业待遇与保障	18
(四) 就业期望	19
二、就业感受	19
(一) 专业发展前景	19
(二) 单位发展前景	20
(三) 工作感受	20
三、就业影响因素	21
(一) 就业因素	21
(二) 求职收益转化	21
(三) 学生就业背景	22
(四) 就业质量评价	23
第四部分 2020 届毕业生专项就业分析	24
一、自主创业状况	24
(一) 自主创业原因	24
(二) 自主创业类型	24
(三) 自主创业反馈	24
二、未就业毕业生	25

(一) 未就业原因.....	25
(二) 未就业反馈.....	26
第五部分 就业发展趋势.....	27
一、就业趋势分析.....	27
(一) 就业率趋势分析.....	27
(二) 就业行业流向分析.....	27
(三) 就业调研数据趋势分析.....	29
第六部分 对教育教学相关分析与反馈建议.....	31
一、毕业生对教育教学反馈.....	31
(一) 专业认知.....	31
(二) 学校认同.....	31
(三) 就业创业服务评价.....	32
(四) 人才培养工作评价.....	32
二、用人单位对教育教学反馈.....	34
(一) 对毕业生总体评价.....	34
(二) 对毕业生创新能力评价.....	34
(三) 对毕业生专业能力评价.....	35
(四) 对学校就业服务工作评价.....	36
(五) 单位招聘需求的反馈.....	37
三、对教育教学反馈总结与建议.....	37
(一) 总结与反馈.....	38
1.1 就业率保持较高水平.....	38
1.2 就业地域立足本省，辐射全国.....	38
1.3 就业行业与学校专业特色相吻合.....	38
1.4 就业质量呈逐年上升趋势.....	38
1.5 母校人才培养和就业指导工作仍有一定提升空间.....	39
1.6 用人单位对毕业生评价较高.....	39
(二) 发展建议.....	39
2.1 加强职业生涯规划与就业指导.....	39
2.2 加强实践教学并组织开展各类活动.....	40

## 前言

高校毕业生就业质量报告是高校教育教学和人才培养的重要反映，是招生计划安排、学科专业调整、教育教学改革的重要参考，是促进高校人才培养和毕业生就业质量同步提升的重要检测手段，也是对高校毕业生就业创业工作的年度体检。

郑州电子信息职业技术学院高度重视毕业生的就业问题。为全面系统地反映郑州电子信息职业技术学院 2020 届毕业生的就业实际情况，完善就业状况反馈机制，及时回应社会关切、接受社会监督，根据上级有关文件精神的要求，学校编写《郑州电子信息职业技术学院2020届毕业生就业质量报告》。

为使就业报告详实准确，就业指导中心向全校各系2020届毕业生开展线上线下调查问卷，线上收到问卷521份，线下收到有效问卷436份，回收问卷数量较高，调查问卷基本能够反映学生就业状况，就业指导中心根据调查问卷统计数据形成本报告。

报告由2020届毕业生就业基本情况、2020届毕业生就业工作举措与特点、2020届毕业生就业质量相关分析、2020届毕业生专项就业分析、2020届毕业生就业发展趋势、2020届毕业生对教育教学相关分析与反馈建议六部分组成。报告以2020届毕业生就业调研数据为依据，从毕业生就业数量、质量、过程三方面，分就业率、就业形式、行业分布、市场需求等维度详细描述了毕业生就业状况，本报告统计数据截止时间为2020年11月30日。学校将以此报告数据分析结果作为学校学科专业招生规模、结构优化、调整改革的参考依据，不断提高学校人才培养质量。

注：本报告计算出的比例统一精确保留百分比小数点后两位，所有百分比类的结果皆为通用模式，通过四舍五入的方式对前面一位数字进行加减，所以结果偏差值不会高于 0.5%。

## 学校简介

郑州电子信息职业技术学院是经河南省人民政府批准、教育部备案设立的普通高职院校，是省政府规划的升本高校。学院地处郑州都市区、郑州航空港区、中原经济区三区叠加发展区域，郑汴一体化的中心，学院承担着为郑州国家中心城市、航空港区、郑州汽车工业园区培养大批高技能人才的任务。

办学30年来已有十万余名毕业生在全国各地工作着，很多毕业生已成为企业界的领军人物，毕业生就业率连年接近100%。学院的办学事迹受到国家省市100多家新闻媒体的报道表扬，被誉为“技师、工程师、企业家的摇篮”，先后荣获“全国先进职业院校”、“全国职业指导先进院校”、“河南省高等职业教育特色院校”。学院多次被评为“省级办学先进单位”及郑州市“十佳院校”等荣誉称号，河南省高工委、省教育厅党组授予我院党委“河南省高等学校先进基层党组织”称号。时任国家教育部长周济、河南省长郭庚茂、国家政协副主席王志珍到我院调研，对学院在高等职业教育办学方面取得的成绩给予了高度评价。

学院千余亩花园般的校园，30余栋教学科研大楼，近万名在校生，620多名专兼职教师中教授、副教授、高讲、高工等中高级职称的教师占60%以上，其中，国家突出贡献专家2人，享受国务院政府特殊津贴专家2人，再加上解放军信息工程大学、河南大学、郑州大学等高校在我校任教的专家教授已组成了强大的师资队伍。

学院近亿元的各种先进教学设备，实验实训室81个，其中：“电工电子实训基地”、“数控实训基地”、“郑州海马校外实训基地”被评为省级示范实训基地；“电工电子实验室”、“机电一体化实验室”、“汽车检测与维修实训中心”被评为郑州市重点实验室。100多家国家大中型企业授牌授证书确立为人才培养输送基地和校企合作实验实习基地，确保学生理论与实践相结合。图书馆百万册图书，千兆校园网，校园无线WiFi全覆盖，2500多台先进的计算机，为同学们学习成长奠定了坚实基础。学院建有两个大型体育运动场、一座室内体育中心，足球场、网球场、篮球场等。学生宿舍为标准四人间，配有空调、独立卫生间、电脑桌、书柜、宽带等设施；校园信息化建设取得初步成效，投资近千万元，建有60个标准化考场；校内机动车检测中心；校内工厂一家；汽车实训中心，基本实现以师带徒。

学院设置七系四部：电子工程系、机电工程系、土木工程系、交通运输系、信息工程系、艺术设计系、经贸管理系、基础教学部、中专教学部、思想政治理论课教学部、体育教学部。现开设专业51个。2016年我院“电子信息工程技术专业”被批准为“河南省品牌专业”；2016年省教育厅授予我院为“河南省高等职业教育特色院校”称号。

## 郑州电子信息职业学院2020届毕业生就业质量

学院实施“专家治校”战略。外引内培，加强“双师型”教师队伍建设，提升教师学历层次，优化师资结构。努力构建集团化校企合作办学模式，创建具有专业特点的产教融合、校企一体的人才培养模式。学院始终遵循教育规律和市场规律，始终把为当地经济建设培养急需人才作为工作重心。实行校企合作，厂门校门对接、工学结合、订单培养，学生理论扎实，动手能力强、具有创新能力的办学特色。学院竭尽全力为祖国培养品德好，专业技术过硬，适应市场需求的具有开拓、创新能力的高级技能型人才。

目前学院正遵照河南省“十三五”规划精神，努力为实现中原崛起、河南振兴培养所急需的高级技能型专业技术人才，提高自身办学层次，为把学院办成一所现代化的本科高校而努力奋斗。

## 第一部分 2020 届毕业生就业基本情况

### 一、毕业生规模和结构

#### (一) 毕业生规模

我校2020届毕业生共2807人，全部为专科毕业生。分布在7个系，涉及58个专业，详细分布如表 1- 1和表 1- 2所示：

单位：人数（人）

院系名称	毕业生人数	院系名称	毕业生人数
电子工程系	284	机电工程系	244
交通运输系	460	经贸管理系	637
信息工程系	584	西校区	175
土木工程系	116	艺术设计系	280

表1-1本校2020届毕业生各院系分布

单位：人数（人）

系别	专业名称	人数
电子工程系	铁道通信信号	1
	铁道通信与信息化技术	40
	电子信息工程技术	150
	应用电子技术	36
	通信技术	52
	通信工程设计与监理	5
机电工程系	供用电技术	4
	光伏发电技术与应用	6
	焊接技术与自动化	4
	模具设计与制造	9
	数控设备应用与维护	15
	制冷与空调技术	15
	机电一体化技术	131
	电气自动化技术	39
	工业机器人技术	18
	铁道供电技术	3
	汽车检测与维修技术	143
	汽车电子技术	18

郑州电子信息职业学院2020届毕业生就业质量

交通运输系	汽车改装技术	21
	新能源汽车技术	8
	民航运输	5
	城市轨道交通车辆技术	31
	城市轨道交通工程技术	6
	城市轨道交通运营管理	213
	汽车营销与服务	15
经贸管理系	物业管理	7
	铁路物流管理	3
	空中乘务	24
	会计	164
	会计电算化	2
	连锁经营管理	4
	市场营销	113
	电子商务	171
	物流管理	74
	旅游管理	27
	酒店管理	50)
信息工程系	物联网应用技术	34)
	计算机应用技术	385
	计算机网络技术	97)
	软件技术	69
西校区	铁道通信与信息化技术	26
	空中乘务	14
	城市轨道交通车辆技术	57
	城市轨道交通工程技术	24
	城市轨道交通运营管理	54
土木工程系	建筑工程技术	39
	供热通风与空调工程技术	1
	建筑电气工程技术	1
	消防工程技术	7
	工程造价	40
	建设工程监理	16
	道路桥梁工程技术	12
	动漫制作技术	29
	视觉传播设计与制作	62



## 郑州电子信息职业学院2020届毕业生就业质量

艺术设计系	装潢艺术设计	1
	广告设计与制作	71
	数字媒体艺术设计	41
	环境艺术设计	76

表 1- 2本校2020届毕业生各专业分布

### （二）毕业生结构

2020 届毕业生2807人，其中男性毕业生2157 人，女性毕业生 650 人，男性毕业生占毕业生总人数的 76.84%，女性毕业生人数占比达到 23.16%，具体数据见下表。

单位：人数（人）、比例（%）

性别	人数	比例
男生	2157	76.84
女生	650	23.16
<b>合计</b>	<b>2807</b>	<b>100</b>

表 1-3 2020届毕业生性别类别人数比例

2020 届毕业生民族分布非常集中，人数最多的是汉族，共 2017 人，占总人数的 95.5%；而少数民族共 93 人，分布在 13 个少数民族。详见下表。

单位：人数（人）、比例（%）

民族	人数	比例
汉族	2776	98.90
高山族	1	0.03
回族	24	0.85
满族	2	0.07
蒙古族	4	0.15
<b>合计</b>	<b>2807</b>	<b>100</b>

表 1-4 2020届毕业生民族结构

## 二、毕业生就业率

### （一）毕业生总体就业率

我校2020届毕业生全部为专科毕业生。截至 2020 年 8 月 31 日，学校 2020

## 郑州电子信息职业学院2020届毕业生就业质量

届毕业生最终就业率为94.22%。总体来看就业状况良好。详见下表。

单位：人数（人）、就业率（%）

院系	毕业生数	就业人数	就业率
合计	2801	2639	94.22%
电子工程系	288	277	96.18%
机电工程系	245	234	95.51%
交通运输系	460	429	93.26%
经贸管理系	640	592	92.50%
信息工程系	590	555	94.07%
西校区	175	167	95.43%
土木工程系	116	109	93.97%
艺术设计系	287	276	96.17%

表 1-5 2020届毕业生各分院就业率

分不同专业来看，多数专业就业率达到 93.00%以上。详见下表。

单位：人数（人）、就业率（%）

专业名称	毕业人数	就业人数	就业率
铁道通信信号	1	1	100.00%
铁道通信与信息化技术	40	40	100.00%
电子信息工程技术	150	144	96.00%
应用电子技术	36	35	97.22%
通信技术	52	50	96.15%
通信工程设计与监理	5	5	100.00%
供用电技术	4	4	100.00%
光伏发电技术与应用	6	6	100.00%
焊接技术与自动化	4	4	100.00%
模具设计与制造	9	9	100.00%
数控设备应用与维护	15	14	93.33%
制冷与空调技术	15	15	100.00%
机电一体化技术	131	125	95.42%
电气自动化技术	39	37	94.87%
工业机器人技术	18	16	88.89%
铁道供电技术	3	3	100.00%

郑州电子信息职业学院2020届毕业生就业质量

汽车检测与维修技术	143	134	94.41%
汽车电子技术	18	15	83.33%
汽车改装技术	21	20	95.24%
新能源汽车技术	8	7	87.50%
民航运输	5	5	100.00%
城市轨道交通车辆技术	31	25	80.65%
城市轨道交通工程技术	6	6	100.00%
城市轨道交通运营管理	213	204	95.77%
汽车营销与服务	15	12	80.00%
物业管理	7	7	100.00%
铁路物流管理	3	3	100.00%
空中乘务	24	23	95.83%
会计	164	148	90.24%
会计电算化	2	1	50.00%
连锁经营管理	4	4	100.00%
市场营销	113	101	89.38%
电子商务	171	161	94.15%
物流管理	74	74	100.00%
旅游管理	26	25	96.15%
酒店管理	49	43	87.76%
物联网应用技术	34	33	97.06%
计算机应用技术	185	361	93.77%
计算机网络技术	97	95	97.94%
软件技术	68	62	91.18%
铁道通信与信息化技术（西区）	26	23	88.46%
空中乘务（西区）	14	12	85.71%
城市轨道交通车辆技术（西区）	57	56	98.25%
城市轨道交通工程技术（西区）	24	24	100.00%
城市轨道交通运营管理（西区）	54	52	96.30%
建筑工程技术	39	34	87.18%
供热通风与空调工程技术	1	1	100.00%
建筑电气工程技术	1	1	100.00%
消防工程技术	7	7	100.00%
工程造价	40	38	95.00%
建设工程监理	16	16	100.00%
道路桥梁工程技术	12	12	100.00%

郑州电子信息职业学院2020届毕业生就业质量

动漫制作技术	29	26	89.66%
视觉传播设计与制作	62	60	96.77%
装潢艺术设计	1	1	100.00%
广告设计与制作	71	70	98.59%
数字媒体艺术设计	41	39	95.12%
环境艺术设计	76	75	98.68%

表 1-6 2020届各专业毕业生就业率

### 三、毕业生就业流向

#### (一) 就业结构及就业特征

2020 届毕业生有 人以签就业协议形式1726就业；参军90人；226 人选择升学；还有157人处于正在求职状态。详见下表。

单位：人数（人）、比例（%）

就业结构	人数	比例
签约就业	1726	61.48
求职中	157	5.59
创业	28	1.01
升学	226	8.06
参军	90	3.21
其它方式就业	579	32.05
出国	0	0.00

表 1-7 2020 届毕业生毕业去向

从单位性质来看，2020 届毕业生在企业居多，占总就业人数比例的96.61%，其他情况详见下表。

单位：人数（人）、比例（%）

单位性质	人数	比例
企业	2227	96.61
其它事业单位	32	1.38
机关	17	0.73
医疗卫生单位	4	0.17
中初教育单位	3	0.13
国有企业	14	0.61
城镇社区	2	0.08
高等教育单位	1	0.04
部队	90	3.90
农村建制村	1	0.04
三资企业	6	0.26

## 郑州电子信息职业学院2020届毕业生就业质量

表 1-11 2020 届毕业生就业单位性质

### (二) 毕业生就业地域及省内重点产业就业流向

2020届就业的2305名毕业生就业地域中，大部分毕业生在河南省本省就业，外省就业选择江苏省、浙江省、上海市、北京市的就业比例较大，可见毕业生绝大多数选择留在家乡，还有较大比例选择到经济发达城市就业。详见下表。

单位：人数（人）、比例（%）

就业地域	人数	比例
河南	1792	77.4
江西省	4	0.17
广东省	36	1.56
浙江省	89	3.86
上海市	74	3.21
北京市	49	2.13
福建省	13	0.56
江苏省	86	3.73
广西省	3	0.13
安徽省	15	0.56
四川省	8	0.35
云南省	4	0.17
海南省	1	0.04
湖北省	20	0.87
新疆维吾尔自治区	4	0.17
山东省	15	0.65
河北省	17	0.74
天津市	6	0.26
贵州省	6	0.26
湖南省	1	0.04
吉林省	2	0.09
辽宁省	4	0.17
内蒙古	2	0.09
山西省	41	1.78
西藏	2	0.09
陕西省	11	0.48

# 郑州电子信息职业学院2020届毕业生就业质量

---

表 1-13 2020 届毕业生就业区域

## 第二部分 2020 届毕业生学校就业创业指导和服务工作措施 与特色

### 一、就业政策供给

#### （一）就业政策支持体系建设

就业工作是学校发挥社会价值，体现人才培养水平的重要环节，在学院党委和学院行政的正确领导和高度重视下，在学院各相关部门认真贯彻党的十九届五中全会精神，严遵党的八项规定精神，以推动学院国家优质校建设和升级升本为目标，坚持实现就业质量提升，“以服务为宗旨，以就业为导向”，进一步完善了就业政策支持体系。

学校在岗位稳定方面措施。在就业工作中坚持“走出去，请进来”的工作方法，一是通过走访校友及用人单位，了解已在岗毕业生的就业情况，询问用人单位对 2020 届毕业生的需求状况，加强了校企之间的联系；二是组织参加以广州和东莞为中心的校企大型洽谈会，向多家优质用人单位及人才市场发放了 2020 届毕业生信息手册及相关就业宣传资料，大力拓展境外就业市场；三是积极邀请用人单位来校开展就业合作洽谈，进一步拓宽了 2020 届毕业生的就业渠道。四是通过学院网站公开发布“2020 届毕业生校园招聘邀请函”和通过电子邮件寄发邀请函等形式，诚邀社会各类企业来我院招聘毕业生。

学校在创业激励方面措施。为推进大学生就业创业教育的发展和就业指导工作的深入开展，学校成立“创新创业教育办公室”，负责全院的大学生职业生涯规划、大学生创业基础教育、就业指导等课程的教学工作，集中优秀师资，从事专门的就业指导教育工作，开展各项就业创业讲座和活动等。除安排就业创业指导课程之外，还开展了就业创业讲座、比赛等多项活动，激励毕业生创业。

学校在反就业歧视方面措施。严格遵循反就业歧视法，鼓励学生坚决反对任何形式的就业歧视。就业公平的实质是机会平等，也就是说，不管求职者是否来自名校、是男是女、是本地人还是外地人，都有平等的机会参与竞争，由用人单位择优录取。一个毕业生因为能力、素质问题而落选，这是正常的就业竞争；如果用人单位事先将一部分求职者排除在竞争之外，就构成了就业歧视。

## **(二) 毕业生基层就业引导措施**

根据国家和河南省有关文件，结合学校就业工作实际，从学校长远发展的角度出发，高度重视毕业生面向基层就业和在本地就业工作。制定出相应配套的帮扶和奖励措施，尤其对积极参与面向基层就业的学生，家庭困难的，在经济上给予帮助。

为引导和鼓励我校毕业生积极面向基层就业，到国家急需人才的地方去工作，尤其是到中西部地区、艰苦边远地区和艰苦行业以及广大农村去工作。学院做好面向基层就业政策的广泛宣传，引导学生树立正确的就业观。积极通过报刊、广播、网站等校内媒体，利用班会、年级会、职业规划课、学生社团活动以及讲座等形式，广泛、深入宣传面向基层就业的政策和优惠措施；搭建基层单位与毕业生沟通对接的平台，积极开展基层就业调研工作，主动邀请往届参与的毕业生、在基层工作的优秀代表回校座谈，大力宣传毕业生通过基层就业成长成才的先进事迹和优秀典型；充分发挥学生党员和入党积极分子的作用等，唱响毕业生到基层去、到西部去、到祖国最需要的地方建功立业的主旋律。

## **(三) 困难毕业生就业帮扶措施**

我校高度重视家庭困难、就业困难的“双困毕业生”的就业工作，建立了困难毕业生就业台帐和离校未就业毕业生信息台帐。采取“一对一”结对子帮扶政策，为每个困难毕业生确定帮扶责任人。要求帮扶责任人定期走访困难毕业生，通过与毕业生交流，建立就业帮扶档案，根据困难毕业生情况量身定制就业指导方案和就业帮扶方案，帮助这部分毕业生高质量就业。对离校未就业毕业生，做好跟踪服务工作，制定离校未就业毕业生就业促进计划，为这部分毕业生提供就业指导、就业信息、就业服务，开展就业重点帮扶，并为这部分毕业生提供就业见习、职业培训等帮扶服务，力争做到精准帮扶的要求。

## **(四) 促进就业的特色和经验做法**

就业渠道拓宽与就业市场拓展。为深入了解毕业生就业和职场发展情况、了解用人单位的岗位需求，进一步加深与用人单位的联系，招生就业处与各院系分别走访了上



## 郑州电子信息职业学院2020届毕业生就业质量

海、杭州、广州、深圳、东莞、南昌等地多家用人单位，看望毕业生。了解毕业生在企业的就业状况，同时了解企业的用人需求，及对我院毕业生的满意度调查。

举办 2020 届毕业生大型校园招聘会 为做好 2020 届毕业生的就业工作，就业指导中心从年初开始谋划，走访企业，参加长三角、珠三角等地的校企合作洽谈会，积极为毕业生寻找就业机会。为了做好学院大型校园招聘会工作，就业指导中心制定了《2020 届毕业生大型校园招聘会工作方案》。从 9 月份起，通过校园网、邮件、QQ 群等方式发布校园招聘会邀请函，让学生有更多的优质企业、优质岗位可选。企业和学生对招聘会的反映很好。

毕业生就业动态管理。对 2020 届毕业生，要求院系和班主任辅导员密切关注，对已确定就业单位的毕业生要求及时寄回已签《就业协议书》，并要求院系及时录入报盘系统，实施就业月报统计，向学院书记、分管院长以及各院系负责人报送各院系就业率数据，加强了毕业生就业信息的反馈，并督促毕业生尽快上岗就业。新修订了《毕业生就业工作考评办法》，签订了《就业工作责任状》，对各院系就业工作施行严格奖惩考核制度，各院系高度重视 2020 届毕业生就业情况的审查工作。

## 二、就业服务供给

### （一）促进就业的硬件设施建设

教育教学相关工作。为推进大学生就业创业教育的发展和就业指导工作的深入开展，学校成立“创新创业教育办公室”，集中优秀师资，从事专门的就业指导教育工作，开展各项就业创业讲座和活动等。除安排就业创业指导课程之外，还开展了就业创业讲座、比赛等多项活动。开展求职简历设计大赛、职业生涯规划人物访谈比赛，取得较好的反响，有利于提高学生的职业意识、生涯意识和提高学生的简历制作与设计能力、职业素质和求职能力，提高就业竞争力。活跃创业就业形式，丰富创业就业内容，提升创业就业层次，营造“双创”的良好氛围。

### （二）促进就业的指导服务措施

#### 1、职业规划指导

设立专门课程对学生进行科学、系统、全面的职业指导教育，加强对学生的世界观、人生观、价值观的教育，使学生牢固树立正确的就业观，明确职业方向，规划好自己的职业生涯，培养职业意识，提高职业能力，增强就业竞争能力。

### 2、创新创业指导

将创新创业教育纳入教学体系，系统地进行创业培训、创业规划培训，并且对学生的创业实体进行政策、技术等方面有效帮扶，通过促进学生创业的过程，同时提高毕业生的创新能力和学习能力，实际上也是提升了毕业生的就业竞争力。

### 3、择业技术指导

以了解国家政策、认清就业形势、转变就业观念，提高就业应聘技巧为主，分析研究学生在就业意向、择业行为、求职心态诸方面的种种表现和症状，加强毕业生的思想政治教育，引导学生树立正确的人生观、价值观和择业观，做好职业定位，有针对性地开展职业指导和求职应聘技巧训练。

### 4、择业心理辅导

成立就业指导咨询室，加强个性化就业指导，针对毕业生差异化就业需求，开展富有针对性和实效性的就业咨询和指导工作，提升毕业生把握就业机会的能力，重点加强对就业弱势群体实施就业心理疏导、信息帮助、就业推荐等工作。

## 三、双创举措

### （一）创新创业服务指导体系建设

学院采取多项举措推动大学生双创工作，不断拓宽双创工作渠道和平台，提高大学生创业实践能力，取得了良好效果。

争取“求职补贴”。学院与相关部门积极协商，积极为毕业生创新创业争取政府性“一次性求职补贴”，至今累计有几百名毕业生获得创业补贴资金。该项资金为贫困家庭毕业生减轻了负担，也为毕业生求职创业发挥了铺路搭桥的作用。

举办各层次招聘会。每年定期或不定期举办多场次大型招聘会，为毕业生提供优质丰富稳定的就业岗位，同时针对不同专业毕业生的学科特点和专长，举办有针对性的单位、企业入校专场推介会，毕业生足不出户就可以享受丰富的就业资源，实现轻松就业。

## 郑州电子信息职业学院2020届毕业生就业质量

---

提供资金扶持。我院为毕业生创业提供资金支持。筹措资金主要用对大学生校内、外创新创业训练计划项目、创新创业项目的无偿资助、为创业者提供无息借款、向创业项目直接投资等，支持鼓励大学生创业。

建立大学生双创基地。在院园内建立创业孵化示范基地，由学院无偿提供场地，并由学院出资进行装修，供在校生进行创业实践。

拓展就业市场。与华宝通讯（南京）有限公司、彩晶光电科技（昆山）有限公司、江苏津渡路桥工程有限公司、宇通客车等单位签订校企合作协议，通过“校企合作”、“订单培养”、“顶岗实习”等模式。多层次、多途径、全方位的解决学生学习、实习、就业等问题。

举办创业技能比赛。针对大学生创新创业的新形式和新变化，组织开展简历设计制作大赛和“互联网+”大学生创新创业大赛。大学生踊跃报名参赛，学院组织专家进行评审并对大学生创业问诊把脉，开出良方，增强了毕业生大胆创新创业的信心和能力。

### 第三部分 2020 届毕业生就业质量相关分析

#### 一、就业核心观测

##### (一) 就业现状满意度

调研数据显示，毕业生对就业状况的满意度为86.75%（包含非常满意、满意和一般满意），仅有 10.52% 的毕业生表示“不太满意”，2.73%的毕业生表示“很不满意”，可见毕业生对就业状况满意度相对较高。详见下表。

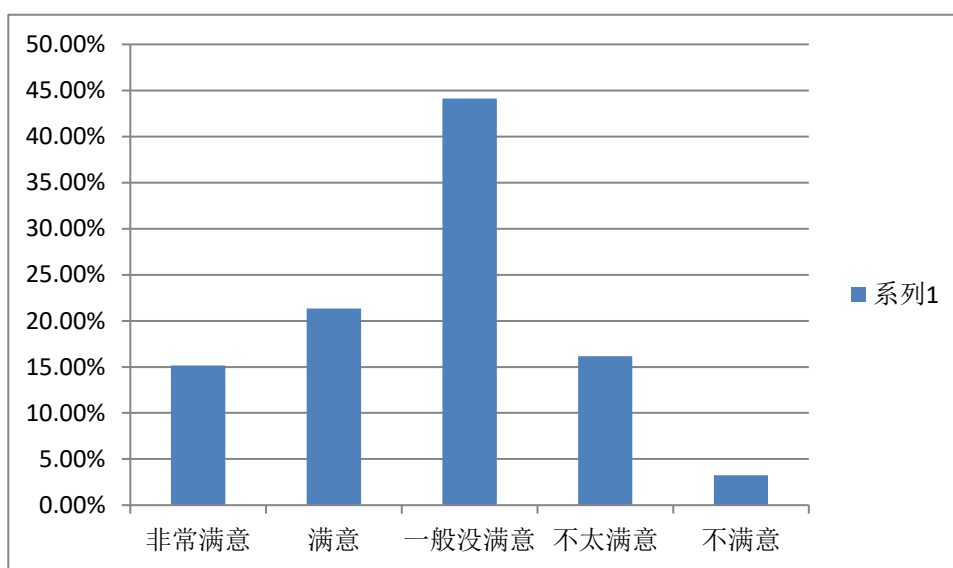
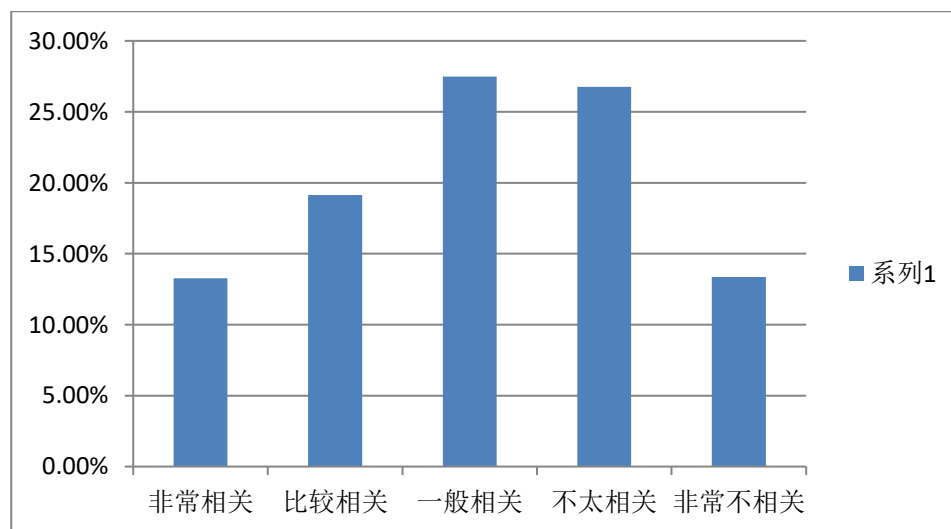


表 3-1 2020 届毕业生就业满意度分析

##### (二) 工作与专业相关度

调研数据显示，毕业生专业与职位相关度为 69.56%，包括“非常相关”（18.06%），“比较相关”（26.48%）和“一般相关”（25.02%）。详见下表。



### (三) 就业待遇与保障

月劳动报酬方面，调研数据显示，2020 届已落实就业单位的毕业生薪资阶段在“4001-5000 元”的占比最高，为37.85%；其次是“5001-6000元”，占比为25.62%；再次是“3001-4000 元”，占比为19.94%。详见下图。

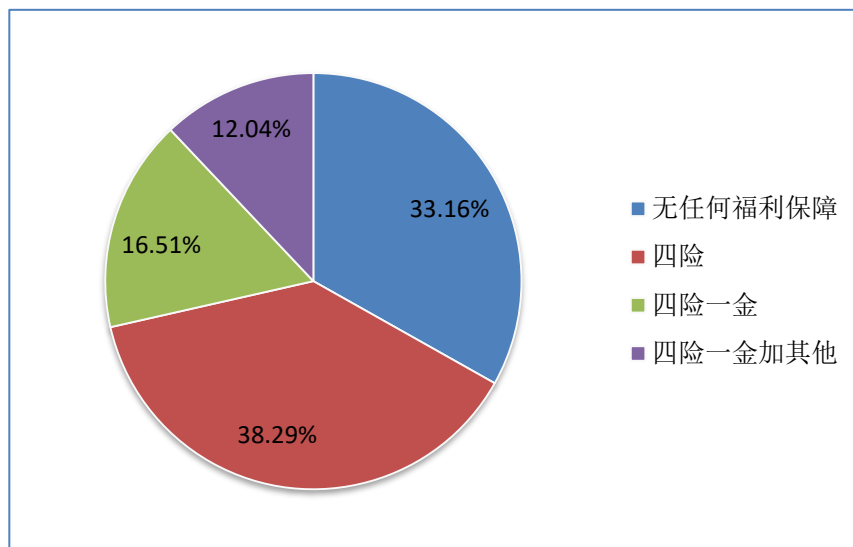


图 3-3 2020 届毕业生薪酬阶段分布

社会保障情况方面，调研数据显示，毕业生享有相应的社会保障的占比 66.84%，其中“提供五险一金或四险一金外，还提供其他保障和补贴”的占比12.04%，“没有提供任何福利保障”的占比33.16%。详见下图。

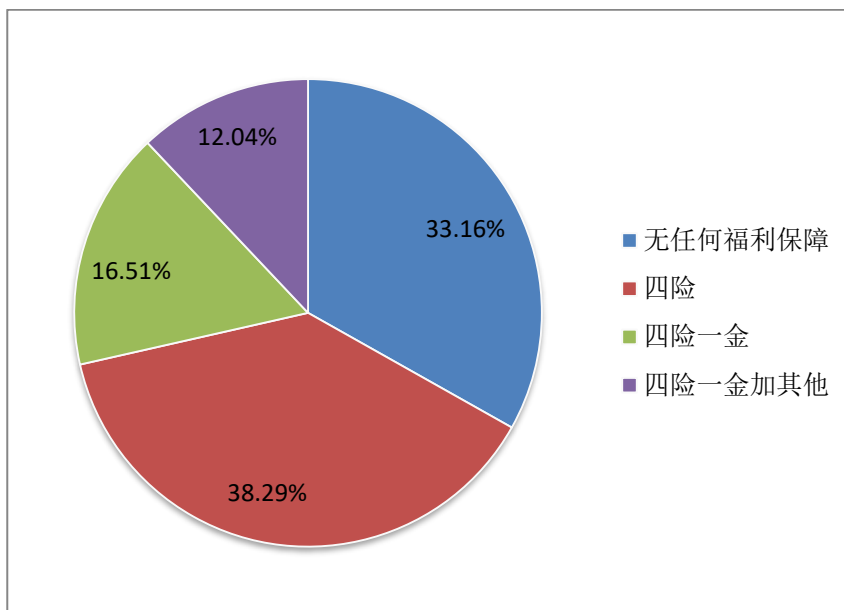


图3-4 2020 届毕业生社会保障情况分析

#### (四) 就业期望

调研数据显示，毕业生从事工作岗位与理想岗位一致的为69.82%，不太一致的为23.56%，非常不一致的为6.62%。可见大多数毕业生从事工作岗位与理想岗位一致。详见下图。

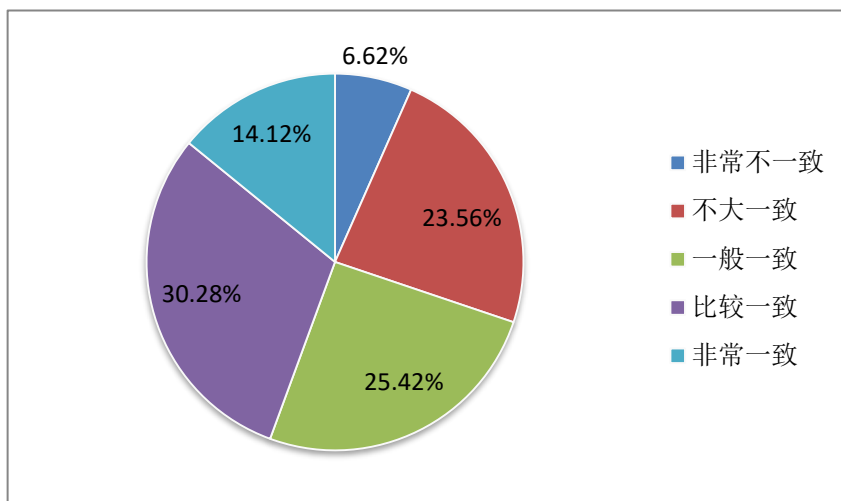


图 3-5 2020 届毕业生就业期望分析

## 二、就业感受

### (一) 专业发展前景

毕业生本专业就业市场情况，调研数据显示，大部分学生表示就业前景较好，认为本专业就业情况好的占比90.11%（含非常好、比较好、一般好）；仅有9.89%的毕业生表示就业严峻。详见下表。

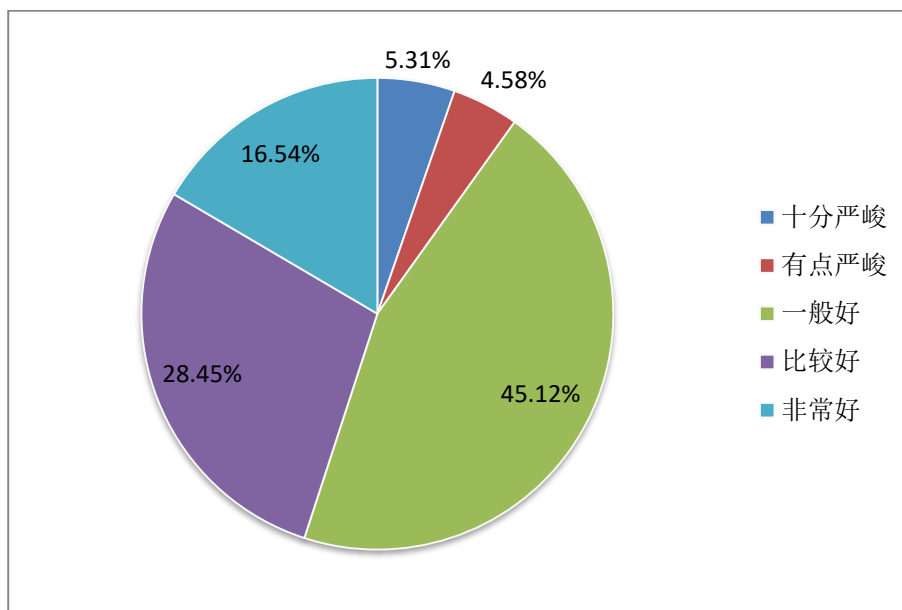


表 3-6 2020 届毕业生专业发展前景

## （二）单位发展前景

毕业生就业单位的晋升机会方面，76.65%的毕业生表示晋升空间大（含比较大、非常大和一般大），仅有极少数毕业生表示晋升空间小。详见下表。

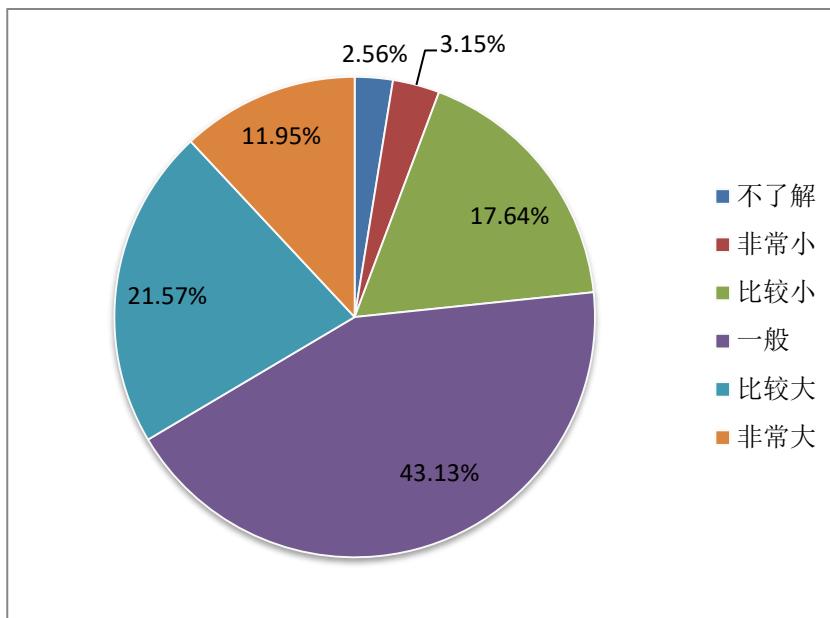


表 3-7 2020 届毕业生单位发展前景

## （三）工作感受

毕业生就业岗位工作压力方面，49.15%的毕业生表示压力一般，21.02%的毕业生表示压力很大（含比较大和非常大）。详见下表。

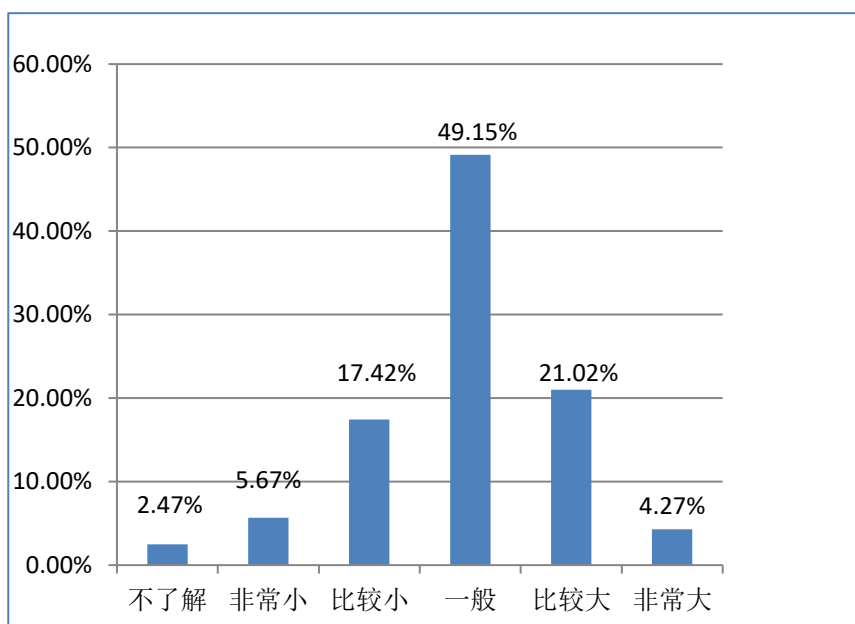


表 3-8 2020 届毕业生工作压力情况

### 三、就业影响因素

#### (一) 就业因素

就业途径方面，调研数据显示，32.32%的毕业生获取当前工作的渠道为“母校推荐（校园招聘、老师和校友推荐、母校就业网站等）”，36.71%的毕业生是通过“自己直接联系应聘（参加社会公考、直接联系单位）”获取当前工作的。另外，“亲友推荐”、“社会中介推荐”作为重要补充途径。详见下图。

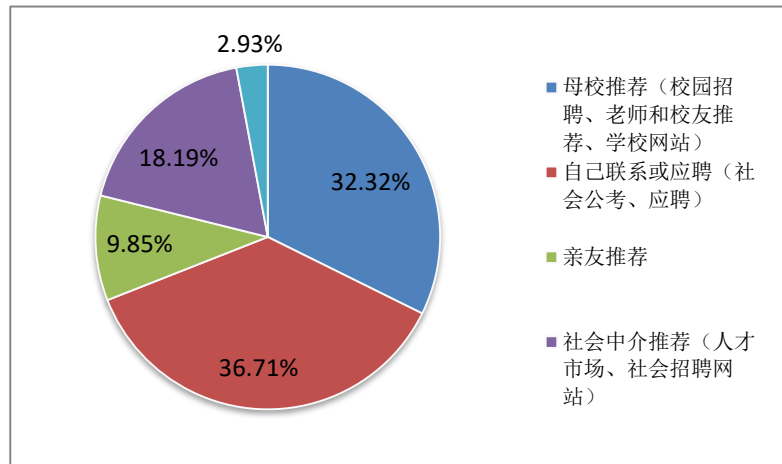


图 3-9 2020 届毕业生获取当前工作的渠道

#### (二) 求职收益转化

投放简历数方面，调研数据显示，2020 届已就业毕业生投递了1-10份简历的比例为83.46%；投递了11-20份简历的比例为10.05%；投递了21-30份简历的比例为3.15%；投递了31-40份简历的比例为1.31%；投递了40份简历以上的比例为2.03%。详见下图。

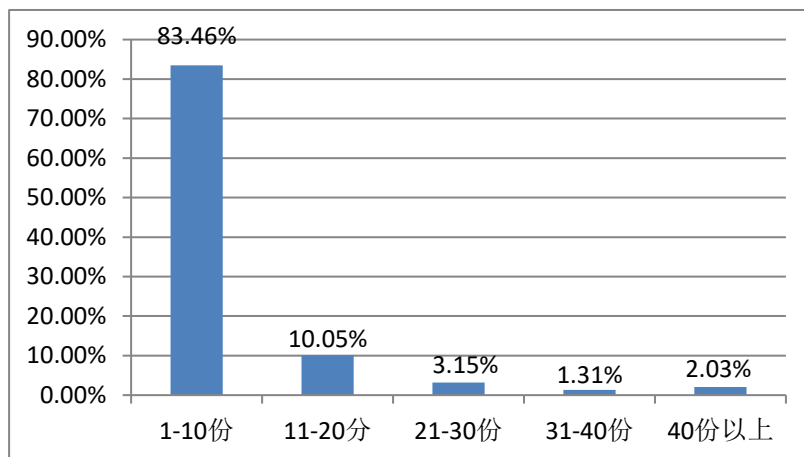


表 3-11 2020 届毕业生投递简历数量



## 郑州电子信息职业技术学院2020届毕业生就业质量报告

参加招聘活动数量方面，调研数据显示，2020届已就业毕业生参加1-3次招聘活动的比例为53.16%；参加4-6次招聘活动的比例为31.33%；参加7-9次招聘活动的比例为8.47%；参加10-12次招聘活动的比例为6.28%；参加13次以上招聘活动的比例为0.76%。详见下图。

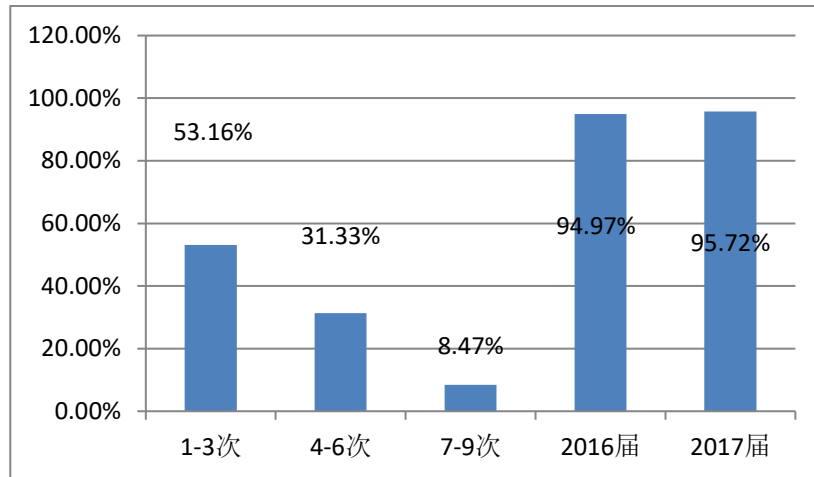


表 3-12 2020 届毕业生参加招聘活动数量

### (三) 学生就业背景

社团活动参加方面，没参加过社团活动的比例为22.39%；参加过并表示对自身有提升的比例为74.02%，可见参加社团对学生本身的能力有一定的提升作用。详见下图。

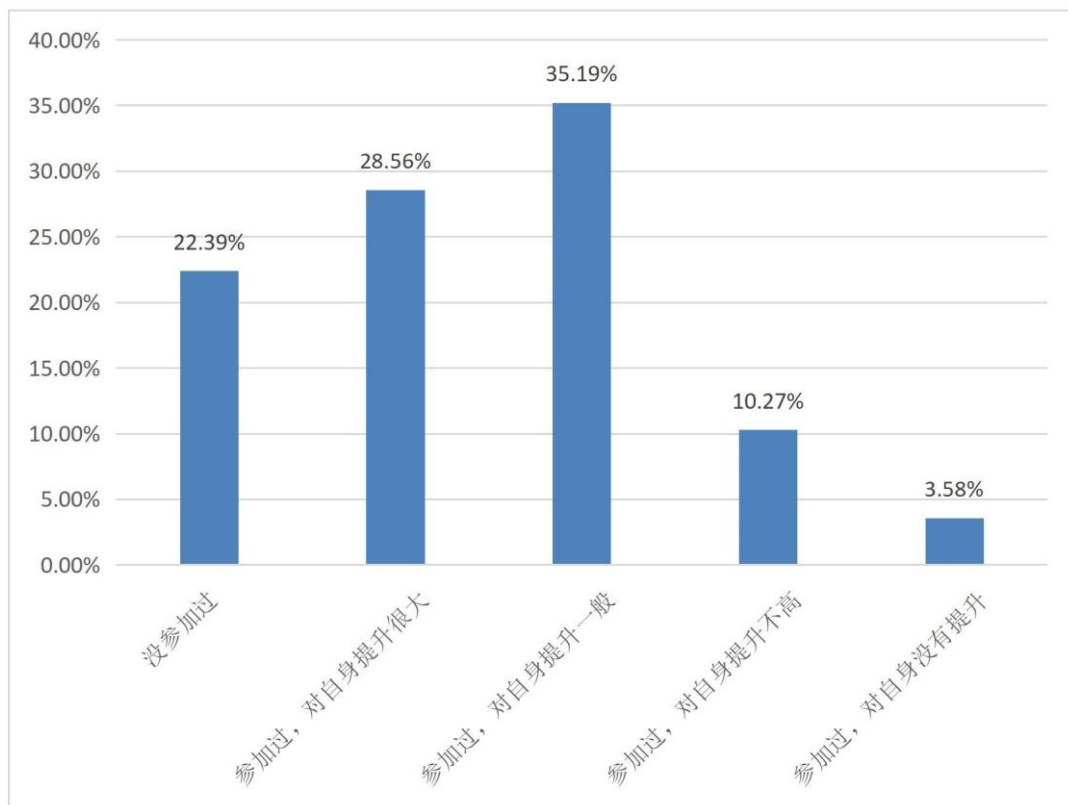


表 3-14 2020 届毕业生社团活动参加情况

#### （四）就业质量评价

调研结果显示，毕业生就业质量满意度较高的指标分别为：就业现状满意度为80.39%；月薪酬满意度为78.25%；工作与专业相关度69.56%；就业期望满意度为80.39%；发展前景满意度为82.55%。详见下图。

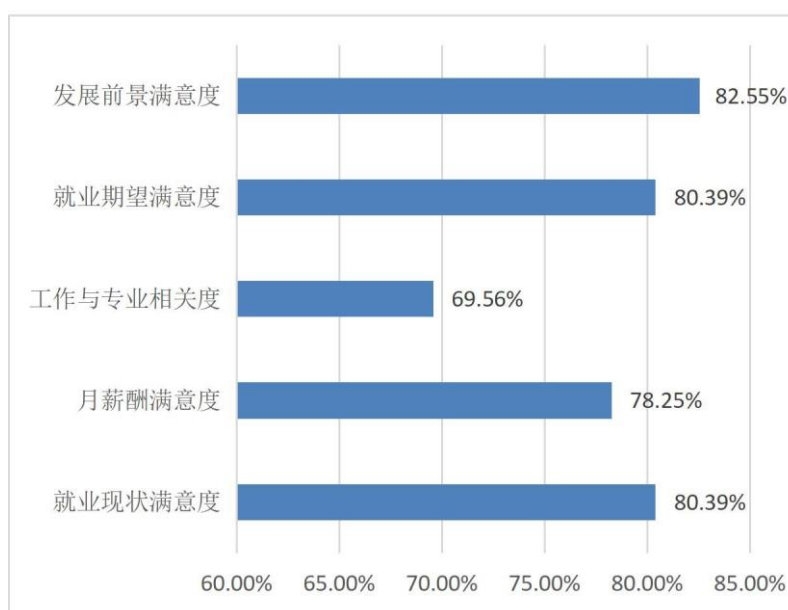


表 3-15 2020 届毕业生就业质量其他指标满

## 第四部分 2020 届毕业生专项就业分析

### 一、自主创业状况

#### (一) 自主创业原因

自主创业原因方面，为实现个人理想及价值而选择创业的比例为72.41%；因有好的创业项目而选择创业的比例为12.07%；受他人邀请创业的比例为10.34%，其他原因比例为5.17%。详见下表。

自主创业原因	比例
实现个人理想及价值	72.41%
有好的创业项目	12.07%
受他人邀请创业	10.34%
未找到合适的工作	0.00%
其他	5.17%

表 4-1 2020 届毕业生自主创业原因情况

#### (二) 自主创业类型

自主创业类型方面，选择个人创业的比例为32.76%；选择带领团队创业的比例为20.69%；选择与人合伙创业的比例为36.21%；其他创业类型为10.34%。详见下表。

自主创业类型	比例
个人创业	32.76%
带领团队创业(创业主要负责人)	20.69%
与人合伙创业(参与项目团队创业)	36.21%
其他	10.34%

表 4-2 2020 届毕业生自主创业类型情况

#### (三) 自主创业反馈

创业的资金来源方面，选择父母资助的比例为31.03%；选择大学生创业贷款的比例为10.34%；选择创业扶持基金的比例为5.17%；仅有1.72%的学生选择风险投资。详见下表。

创业的资金来源	比例
父母资助	31.03%
大学生创业贷款	10.34%

## 郑州电子信息职业技术学院2020届毕业生就业质量报告

创业扶持基金	5.17%
风险投资	1.72%
其它	51.72%

表 4-3 2020 届毕业生自主创业资金来源情况

创业前所做准备方面，向成功创业者学习的比例为31.03%；到社会中历练比例为24.14%；多和朋友沟通，整合身边资源比例为15.52%；研读创业书籍、学习创业课程、上网浏览信息，寻找创业机会作为创业前准备的重要补充。详见下表。

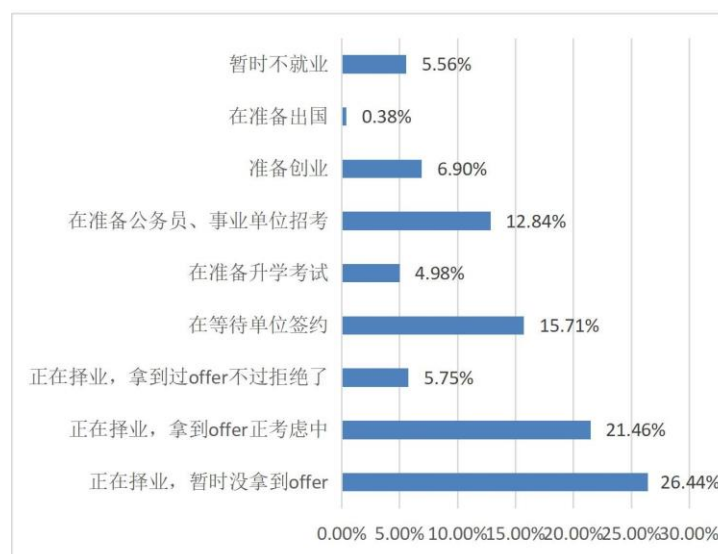
创业前准备	比例
向成功创业者学习	31.03%
研读创业书籍	3.45%
到社会中历练	24.14%
学习创业课程	13.79%
多和朋友沟通，整合身边资源	15.52%
上网浏览信息，寻找创业机会	6.90%
其他	5.17%

表 4-3 2020 届毕业生自主创业资金来源情况

## 二、未就业毕业生

### （一）未就业原因

调研数据显示，毕业生未就业的主要原因为“正在择业，暂时没拿到offer”和“正在择业，拿到offer正考虑中”，占比分别为 26.44%、21.46%。其余未就业的原因占比较低。详见下表。



## （二）未就业反馈

择业遇到问题方面，调研数据显示，毕业生在求职过程中遇到的首要困难为“缺乏实践经验”，占比29.90%；其次是“适合自己专业和学历的岗位不多”，占比为 16.18%；再次是“用人单位待遇和条件不符合预期”，占比 14.47%。详见下图。

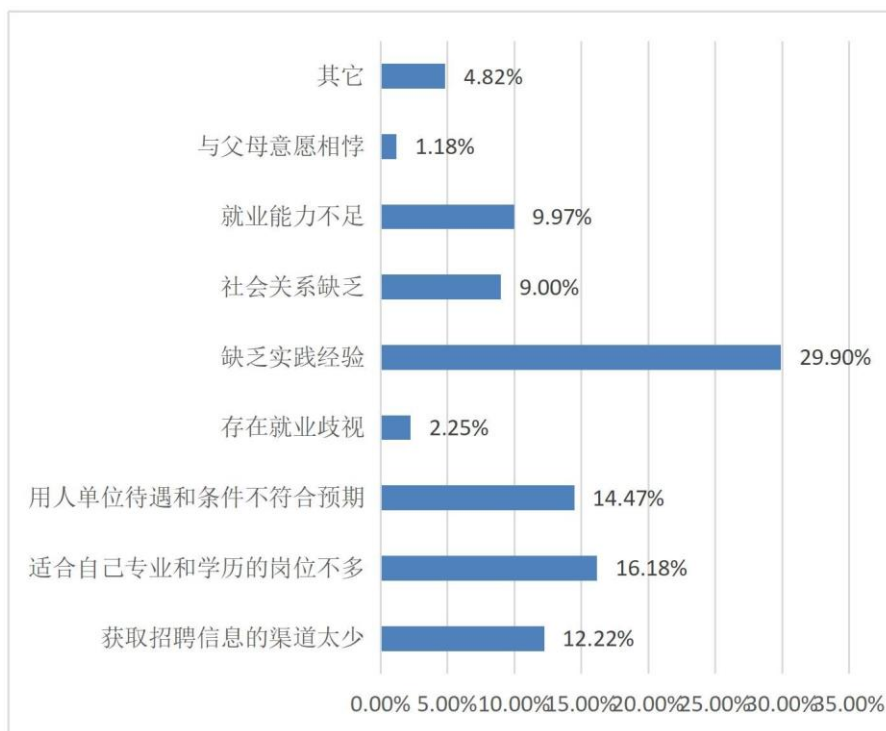


图 4-5 2020 届毕业生求职过程中遇到的困难

## 第五部分 就业发展趋势

### 一、就业趋势分析

#### （一）就业率趋势分析

从近5年的就业率连续变化情况来看，学校2016届到2020届毕业生总体就业情况良好。2016届毕业生的就业率为94.97%，2017届毕业生的就业率为95.72%，2018届毕业生的就业率为96.59%，2019届毕业生的就业率为93.60%，2020届毕业生的就业率为94.52%，详见下表。

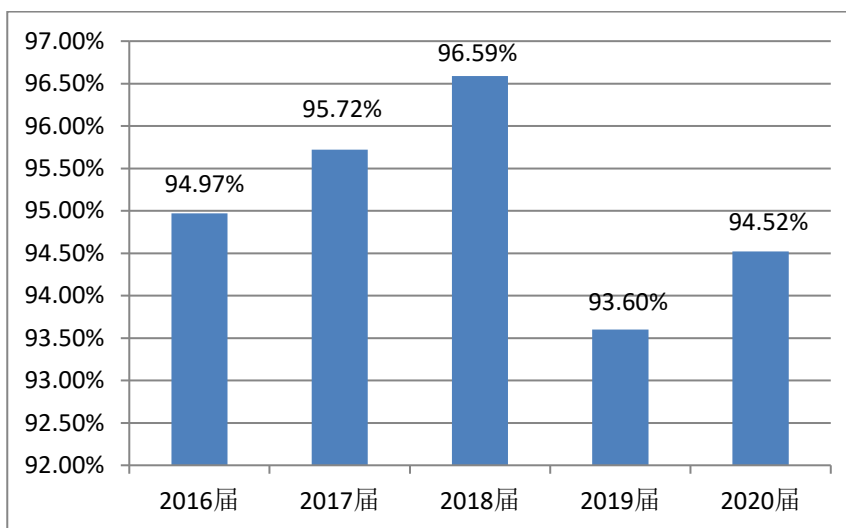


表5-1 毕业生历年总体就业率

#### （二）就业行业流向分析

就业行业分布方面，总体来看，2018届毕业生就业人数排名前四的行业为制造业、批发零售业、租赁和商务业、信息传输业，其中制造业是毕业生的行业主要流向。详见下表。

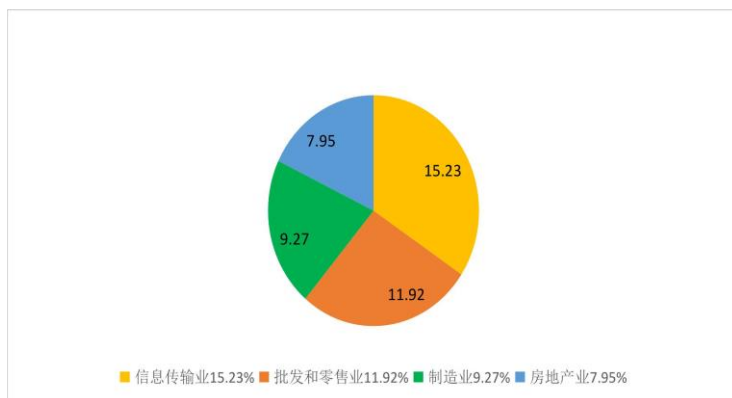


表5-3 2018届已就业毕业生总体就业行业分布

总体来看，2020届毕业生毕业生就业人数排名前四的行业为其他制造业、医疗行业、教育行业、其他服务业。其中其他制造业是毕业生的行业主要流向。相对2018届，毕业生就业在医疗和教育行业具有明显增长，详见下表。

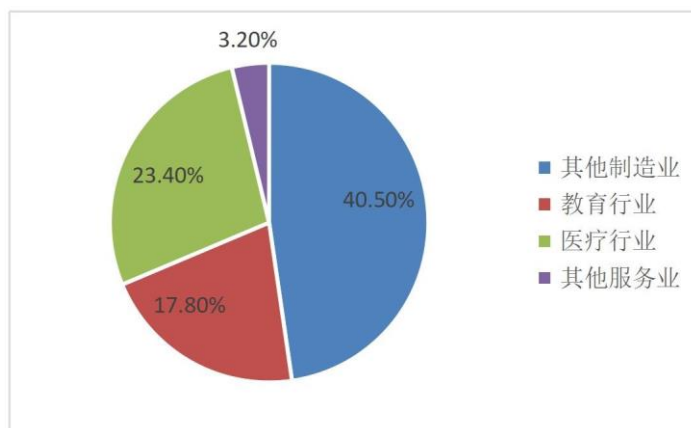


表5-4 2020届已就业毕业生总体就业行业分布

### （三）就业调研数据趋势分析

从近3年的就业现状满意度连续变化情况来看，学院总体就业现状满意度良好。2017年就业现状满意度为79.6%；2018年就业现状满意度为94.04%；2020年就业现状满意度为80.39%。详见下表。

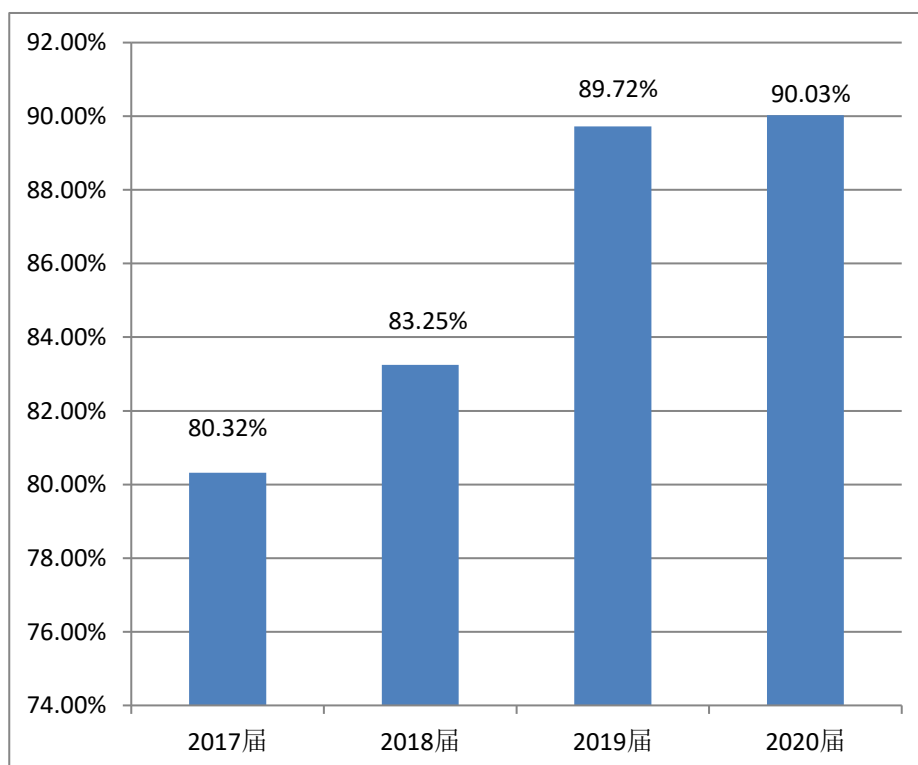




表5-5 毕业生历年就业现状满意度

## 第六部分 对教育教学相关分析与反馈建议

### 一、毕业生对教育教学反馈

#### (一) 专业认知

专业认知度方面，调研数据显示，对专业内容完全了解的比例为84.33%，占最大比例；其次为对专业内容一知半解的学生；只有极少学生对专业内容完全不了解。详见下表。

专业认知度	比例
完全了解	84.33%
一知半解	12.56%
完全不了解	3.11%

表6-1 毕业生专业认知度

所学的专业课程与目标岗位的技能要求匹配度方面，调研数据显示，所学的专业课程可以满足目标岗位的技能要求的比例为73.85%（含肯定可以、应该可以）；只有少数学生（8.11%）表示肯定不能满足要求。详见下表。

所学的专业课程是否满足目标岗位的技能要求	比例
不太清楚，要进一步实践	9.98%
肯定不行	8.11%
也许不行	8.06%
应该可以	43.51%
肯定可以	30.34%

表6-2 毕业生所学的专业课程与目标岗位的技能要求匹配度

#### (二) 学校认同

对学校的满意度方面，调研数据显示，满意的占据84.78%（含非常满意、比较满意和一般满意）；不满意的比例仅为15.23%（含非常不满意和不太满意）。详见下表。

对学校的人才培养满意度	比例
非常不满意	3.16%
不太满意	8.54%
一般满意	54.11%

## 郑州电子信息职业技术学院2020届毕业生就业质量报告

比较满意	29.15%
非常满意	5.04%

表6-3 毕业生对学校的满意度

### （三）就业创业服务评价

对学校就业指导服务评价方面，大多数学生需要政策家过节以及信息提供，对求职心理调适和面试知道与培训需求不是很强烈，详见下表。

对学校在就业服务与指导方面评价	比例
政策讲解	86.24%
信息提供与发布	73.87%
职业选择咨询/辅导	62.06%
就业/创业技能培训	68.36%
求职心理调试	38.15%
面试指导与训练	26.13%
入职前适应性培训	63.48%
升学指导	25.16%

表6-4 毕业生对学校就业指导服务评价

### （四）人才培养工作评价

学校人才培养总体满意度方面，调研数据显示，毕业生对母校人才培养总体满意度为84.78%（含比较满意、非常满意和一般满意），说明学校在人才培养方面具有很好的效果。详见下表。

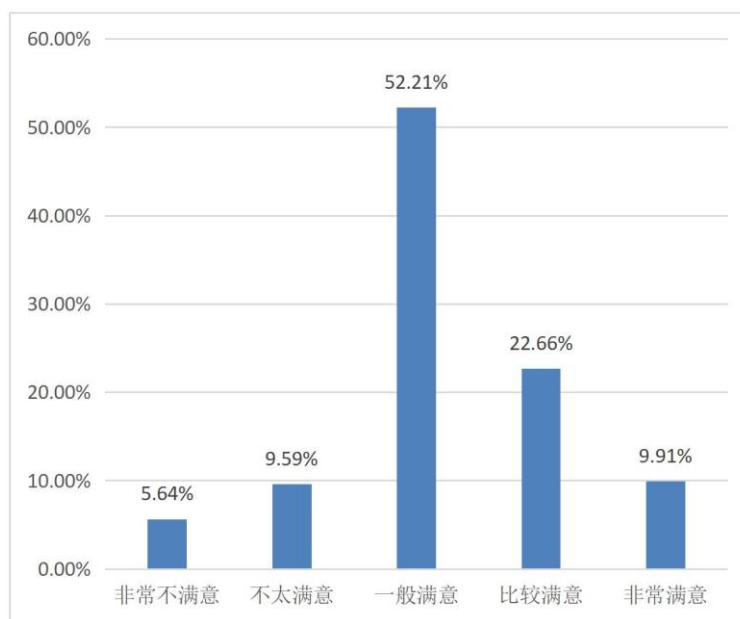


表6-5 2020 届毕业生母校人才培养总体满意度

授课老师水平方面，调研数据显示，毕业生对母校教师授课水平的满意度为87.83%（含较高评价、非常高评价和一般高）。详见下表。

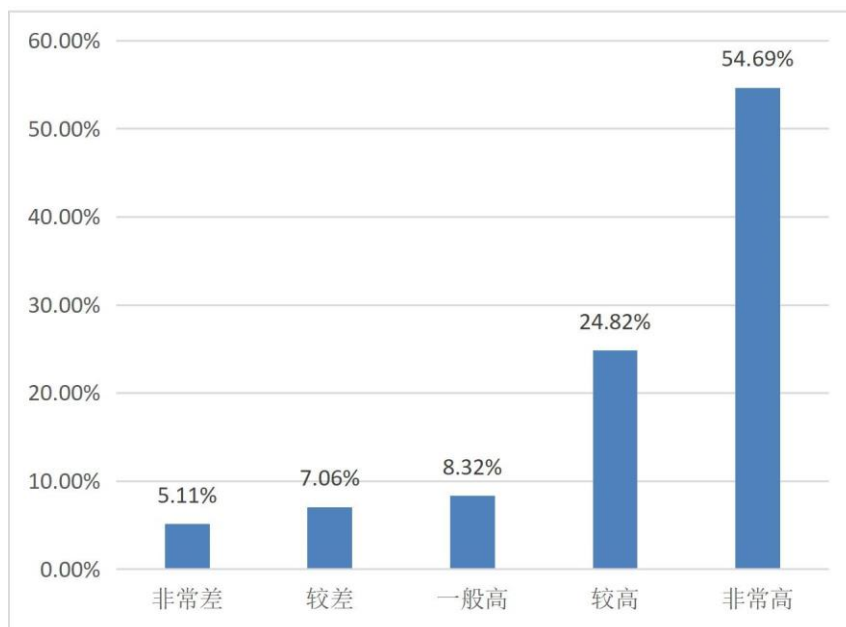


表 6-6 2020 届毕业生对教师授课水平评价

课程设置方面，调研数据显示，毕业生认为课程设置方面最需要改进的为“本专业课程的实用性”，占比达到 24.16%。详见下表。

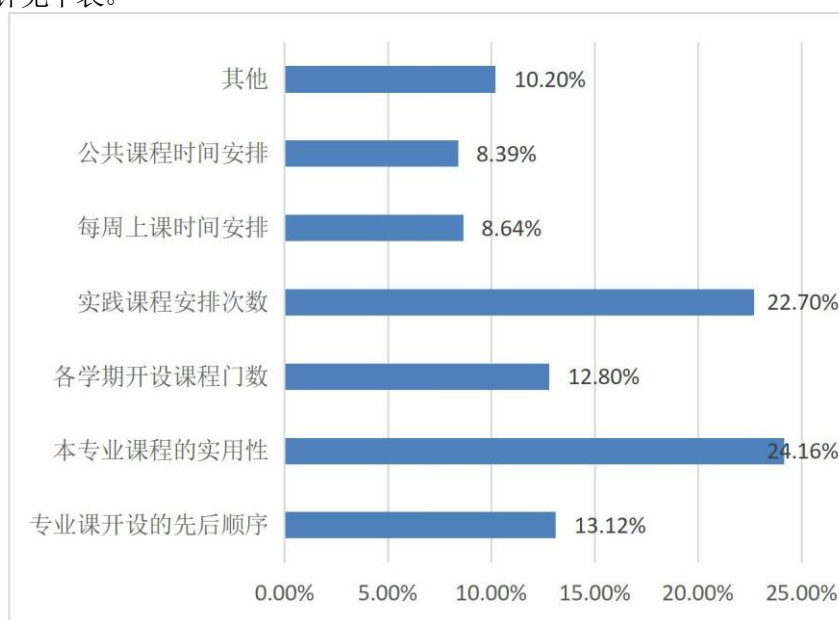


表 6-7 2020届毕业生对课程设置方面的改进建议

实践教学方面，调研数据显示，毕业生对母校的实践教学(含实习、实践、见习等)水平的满意度为80.45%（含较高评价、非常高评价和一般高）。详见下表。

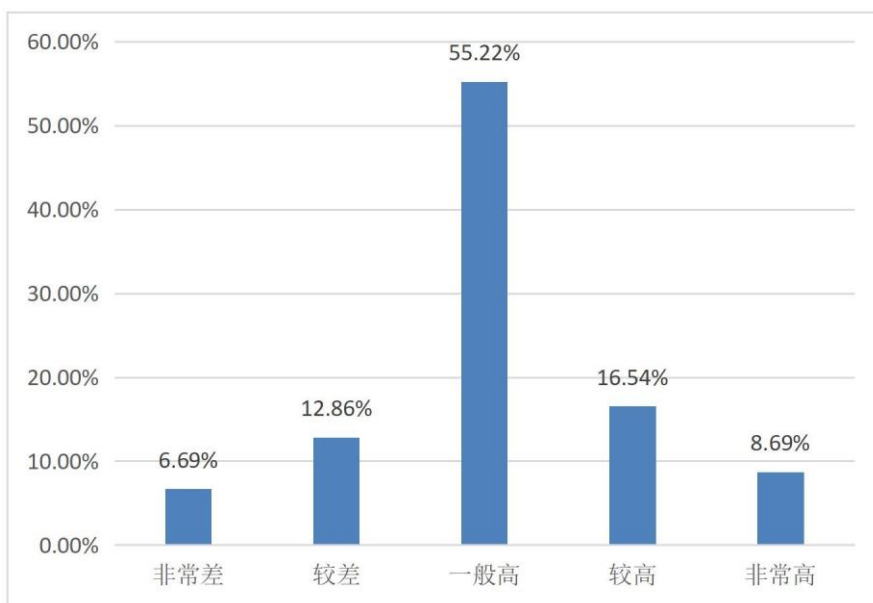


表 6-8 2020 届毕业生对学校实践教学水平评价

## 二、用人单位对教育教学反馈

### (一) 对毕业生总体评价

用人单位对毕业生综合能力评价方面，调研数据显示，用人单位对毕业生综合能力评价满意度为91.60%（含非常满意、比较满意和一般满意）。详见下表。

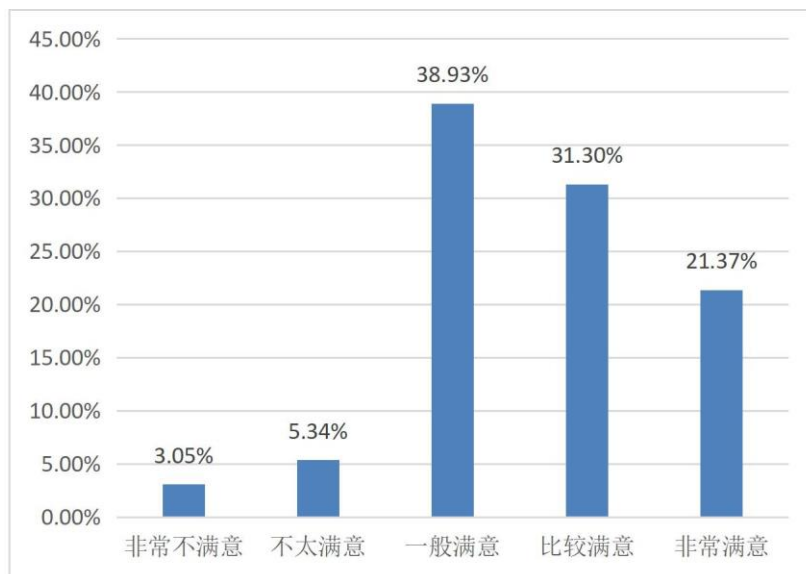


表 6-9 2020 届用人单位对毕业生综合能力评价

### (二) 对毕业生创新能力评价

用人单位对毕业生创新能力评价方面，调研数据显示，用人单位表示对毕业生创新能力评价满意度为77.93%（含满足和基本满足），说明大部分学生的创新能力能够满足企业要

求。详见下表。

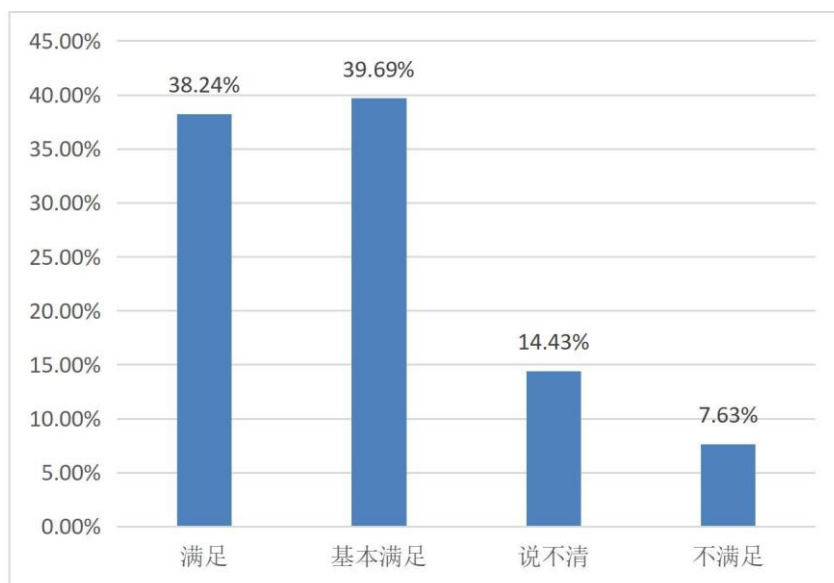


表 6-10 2020 届用人单位对毕业生创新能力评价

### (三) 对毕业生专业能力评价

毕业生在岗位的适应情况方面，调研数据显示，用人单位表示61.91%的毕业生能在1-3个月内适应岗位工作，说明大部分学生的适应能力能够满足企业要求。详见下表。

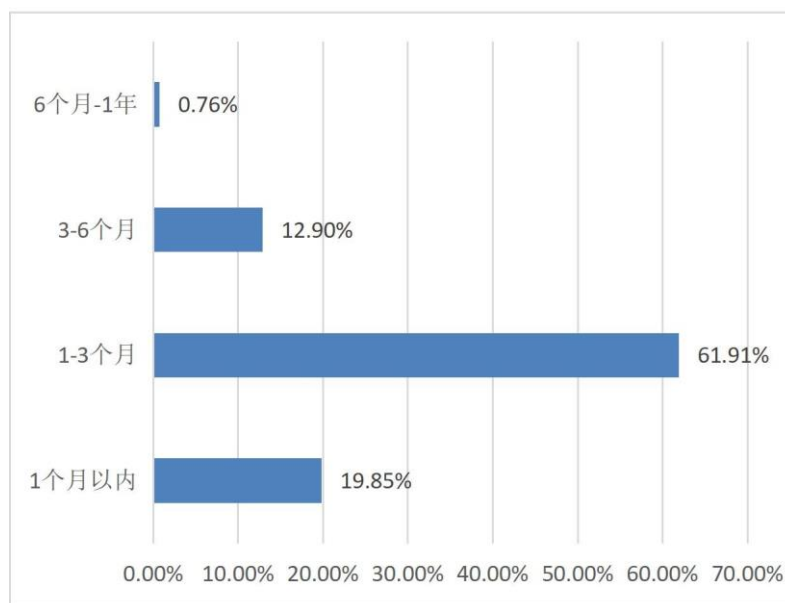


表 6-11 2020 届用人单位对毕业生适应能力评价

毕业生在离职情况方面，调研数据显示，用人单位表示仅有1.53%的毕业生在一年内的离职率非常大，说明大部分学生的工作都比较稳定。详见下表。

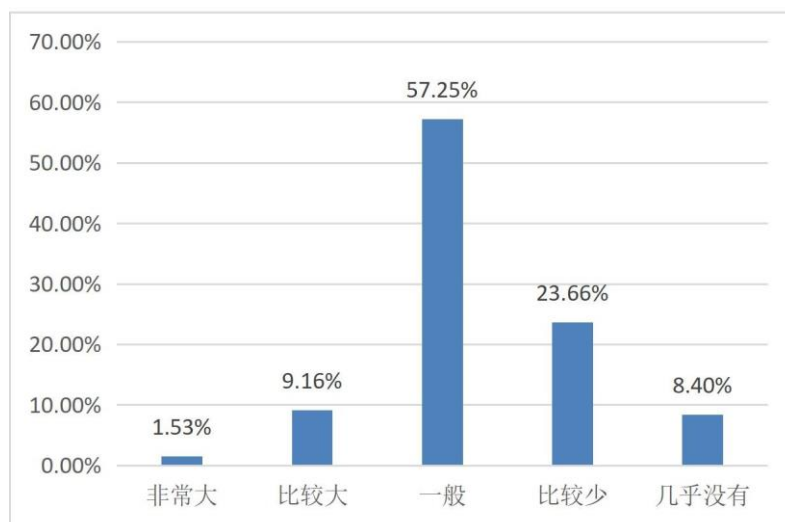


表 6-12 2020 届毕业生离职情况

#### (四) 对学校就业服务工作评价

用人单位对学校就业服务工作总满意度方面，调研数据显示，用人单位对学校就业服务工作的评价比较高，满意度为95.42%（非常满意、比较满意和一般满意）。详见下表。

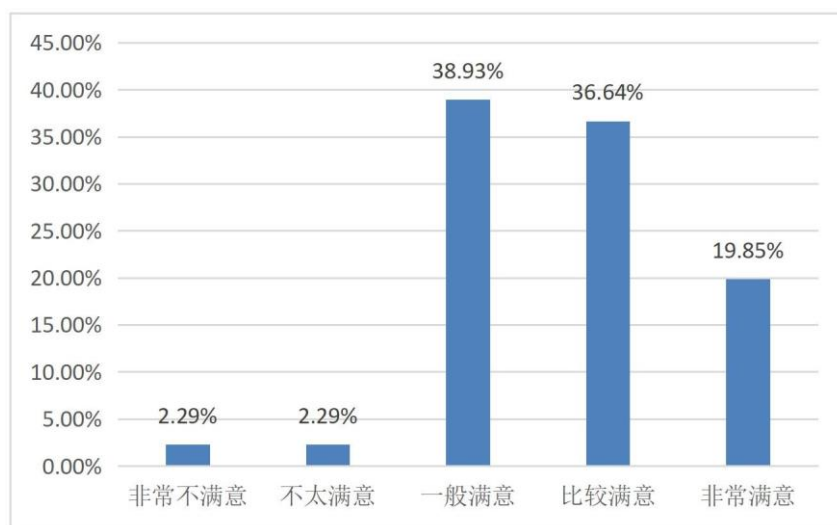


表 6-13 2020 届毕业生企业满意度情况

单位对该院校的就业网站建设及信息服务的满意度方面，调研数据显示，用人单位对学校就业网站建设及信息服务的满意度较高，占94.65%。详见下表。

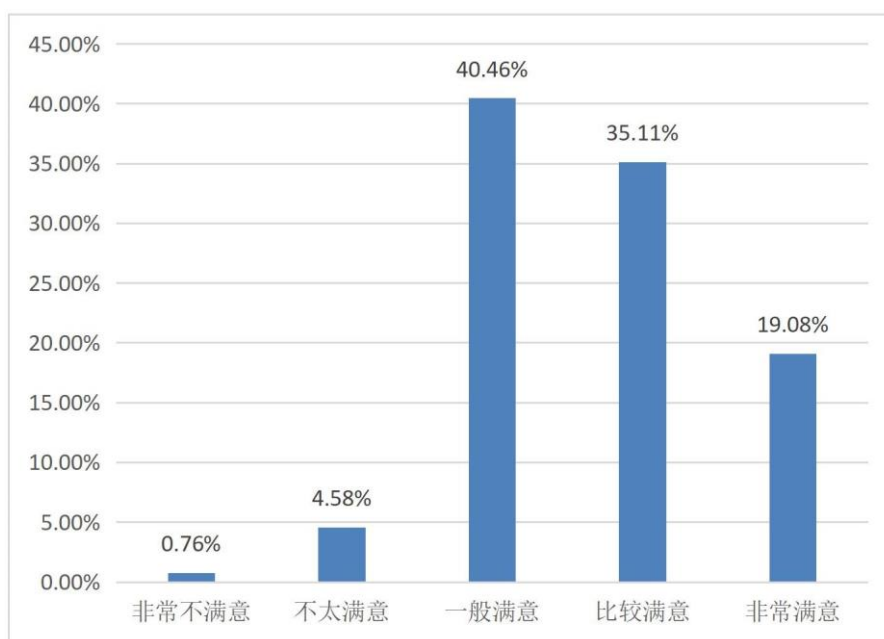


表 6-14 单位对院校的就业网站建设及信息服务的满意度

### (五) 单位招聘需求的反馈

用人单位对招聘毕业生重点关注因素需求方面，调研数据显示，用人单位对学生的综合素质比较看重，占48.09%；其次是学生的社会适应能力，占38.17%；再其次是学生的专业，占34.35%。详见下表。

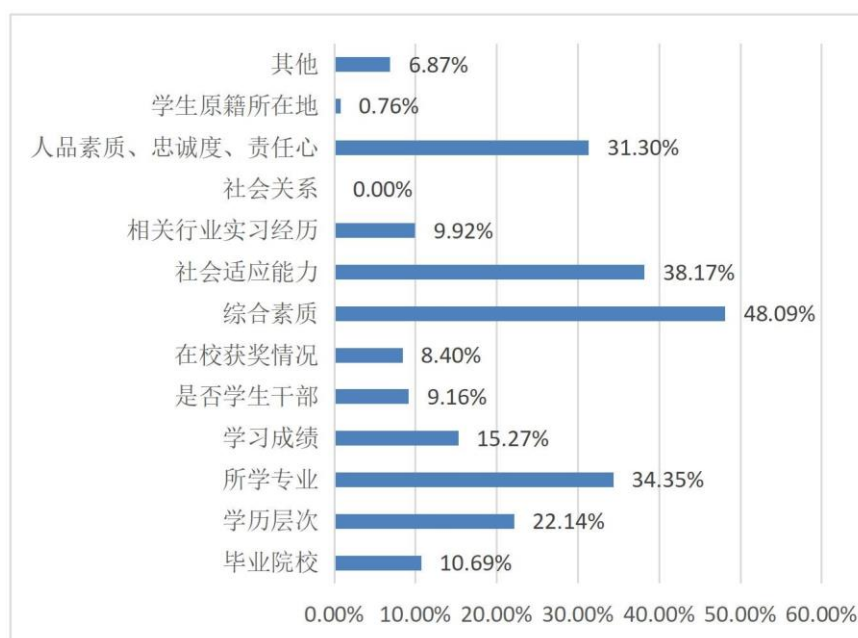


表 6-15 用人单位对招聘毕业生重点关注因素需求

## 三、对教育教学反馈总结与建议



经过全体师生的共同努力，郑州电子信息职业技术学院2020届毕业生就业工作圆满完成预期目标，毕业生就业质量进一步提高，学校在提升就业指导水平和服务能力、拓宽基层和重点领域就业渠道、推进创新创业教育和自主创业工作、完善就业促进人才培养的工作机制等方面开展了积极探索，取得了显著成效。

### （一）总结与反馈

#### 1.1 就业率保持较高水平

郑州电子信息职业技术学院 2020届毕业生共2807人，其中男性毕业生2157人，女性毕业生650人，男女比例为 3.318:1。截止 8 月 31 日，2020 届毕业生共2352人就业，就业率为 83.79%，保持较高水平。其中女性毕业生就业率84.71%，男性毕业生就业率83.09%。

#### 1.2 就业地域立足本省，辐射全国

学院高度重视毕业生就业创业工作，先后在珠三角、长三角设立就业办事处，并与500余家知名企业和部门建立、签订长期合作及人才培养协议，这为毕业生的高质量就业奠定了基础。从毕业生就业地域分布来看，在河南省就业的有795人，占44.97%；在外省就业的有973人，占55.03%。外省就业人数排名前三的分别为广东省、浙江省和北京市。这体现了学校培养的毕业生能够立足本省，辐射全国，为社会经济的可持续发展贡献力量。

#### 1.3 就业行业与学校专业特色相吻合

调研数据显示，2020届毕业生就业行业排名第一的为“其他制造业”，其次为“医疗业”，第三为“教育业”。近年来，学校办学特色鲜明，能够紧抓市场需求，结合教育教学特点培养出一批技术技能型人才，树立学校品牌意识。

#### 1.4 就业质量呈逐年上升趋势

根据调查，学校毕业生就业质量指标满意度水平较高。横向分析各个就业质量指标间的满意度差异，可以看出毕业生对行业发展前景、工作前途、工作环境、就业稳定性、工作岗位晋升机制、工作岗位适应状态满意度较高。

## 1.5 母校人才培养和就业指导工作仍有一定提升空间

调研数据显示，毕业生对母校人才培养总体满意度为84.78%。总体来看，毕业生对母校教师授课水平的满意度最高，课程安排合理性满意度次之。在就业指导服务方面，毕业生对“升学指导”的满意度最高，其次为“就业政策宣传讲解”。综上所述，表明母校在教育教学和就业指导服务方面还有一定的提升空间。

## 1.6 用人单位对毕业生评价较高

调研数据显示，用人单位招聘毕业生时关注的前三个因素是“综合素质”、“社会适应能力”和“所学专业”。整体来看，用人单位对毕业生和学校的评价较高，表明用人单位对学校培养的毕业生的认可度较高。

### （二）发展建议

## 2.1 加强职业生涯规划与就业指导

对学校而言，就业质量是人才培养质量的重要体现。根据我校实际情况，我们归纳有以下5个方面。

（1）学校要继续深化教育教学改革，坚持能力本位的高职教育思想，同时兼顾职业本位，即人才培养不仅以工作岗位所需为基础，同时兼顾学生跨行跨岗的社会适应能力；

（2）专业教师和学生工作者要为学生创造有意义的学习经历，如创造有意义的课堂学习经历，教学中采取多样化的教学方法，增加生生、师生的互动交流，甚至是与往届校友的互动；创造有意义的课外学习经历，丰富学生的业余生活，实现专业能力、认知能力、沟通能力等的综合发展；

（3）科学引导学生进行职业生涯规划，开展形式多样的就业指导，将专业课教学与职业生涯规划 and 就业指导相结合，使学生树立正确的职业观，以内在就业目标为指导，进行知识和能力的学习以及素质的提升。

（4）要引导学生客观认识自己的个性特点。个性是个人心理活动中稳定的心理特征，不同气质和性格类型的人适合从事不同性质的工作。大学生选择职业要考虑自己的性格特征，尽量选择适合自己性格的工作，因为每一种工作都对从业者的性格有特定的要求。如公众服务人员，一般要求具有亲切、热情、周到、体贴他人的性格，才能做好服务工作。再如，作为一位工程技术人员，则一般要求具有严谨认真、一丝不苟、精益求精、善于合作的性格。同时，职业对性格具有反作用，如果自己有意从事某一类型工作，也要有目的地培育

相应的性格特点。

(5) 要引导他们清楚自己的兴趣、特长和爱好。兴趣是爱好的推动者，爱好是兴趣的实行者，一个人的兴趣、爱好相辅相成，才能相得益彰。一个人的优势、特长得到发挥，有利于实现人生价值的最大化。因此，一个人选择职业时要从自己的兴趣爱好出发，因为有些职业需要某种兴趣爱好，有些职业明确禁止和反对某种兴趣爱好。

## 2.2 加强实践教学并组织开展各类活动

探索建立社会实践与专业学习、服务社会、勤工助学、择业就业、创新创业相结合的管理体制和运行机制,把社会实践和教学实践纳入教学计划和人才培养方案,针对各年级的学生提出明确的目标、任务和时间要求,并规定学时,使学生在参与实践教学的过程中,深刻体会到各门课程所蕴涵的人类文明成果、民族精神、思想道德情操、科学精神、事物本质规律等方面的内容,从而培养学生的民族意识和爱国热情、创新精神和实践能力。

(1) 建立多种形式的学生社会实践和教学实践经费投入保障机制。对教学实践、专业实习,要在学校拨付的教学经费中做出安排,确保人人参加活动,学校统一安排专项资金,各系要专人管理,建立专项经费。对社会调查、生产劳动和社会服务、勤工助学、等要大力提倡和引导学生自愿参加,学校有关部门将逐年增加学生社会实践和教学实践的经费投入。

(2) 加强大学生实践教学基地建设,建立一批教学实践基地和社会实践基地,各分院系部要主动与城市社区、农村乡镇、爱国主义教育基地、企事业单位、部队、社会服务机构等联系,建立多种类型的固定的、长期的实践基地,要发挥专业和人才优势,以服务求支持,以贡献求发展。

(3) 建立大学生社会实践和教学实践激励机制。把大学生参与社会实践的成绩记入《大学生素质拓展证书》,并作为对学生进行综合考评、奖学金评定、评优评先、确定入党积极分子、推优、专升本和就业推荐的依据之一。学校党政干部、共青团干部、思想政治理论课和教师、班主任、辅导员都要参加社会实践活动。专业教师也要积极指导学生社会实践,组织人事和教务部门要把干部、教师尤其是青年干部、教师参加和指导学生社会实践和教学实践的情况作为工作量计算、职务晋升、职称评聘、工作业绩等方面考评的重要依据,调动干部、教师参与社会实践活动的积极性。各系部开展社会实践和教育实践的情况要作为目标考核、德育工作业绩评价的重要因素。

(4) 深入开展暑期社会实践活动,是大学生思想政治教育的重要环节,对于促进大学生

## 郑州电子信息职业技术学院2020届毕业生就业质量报告

了解社会、了解国情，增长才干、奉献社会，锻炼毅力、培养品格，增强社会责任感具有不可替代的作用。各系（部、院）要按照学校的整体安排，组织好暑期学生社会实践活动。

（5）对学生个体而言，在校期间除学习基础知识和专业技能外，还要加强课程学习能力和人际交往能力的锻炼。

（6）引导学生在努力学习的同时，积极参加校内外活动。课程学习过程是基础知识储备的过程，而各类学术讲座、社团活动、技能比赛等，注重的是知识的运用和转化，这类能力的培养与提高，与企业对员工的要求吻合。因此，使学生意识到积极参与校内外活动的重要性，从而积极参加，有利于提高学生的就业竞争力，对学生今后获得理想的工作岗位帮助较大。

（7）注重实践教学，给学生创造参加实践活动的机会，通过实践，锻炼学生人际交往能力，积累社会经验，加强同学、同乡、师长、同事之间的联系和帮扶，使学生学会更积极主动地建立自己的人际关系，充分利用和开发已有资源，对今后顺利就业帮助很大。

2020年就业工作的圆满完成，得益于国家对大学毕业生就业工作的重视。同时，离不开全校上下的共同努力，更离不开社会各界尤其是用人单位的大力支持。我们也深刻体会到，社会对毕业生的认可是以学生过硬的综合素质和学校扎实的人才培养质量为基础的，毕业生就业质量既是学校人才培养工作水平和成果的重要展示，又必将影响到学校今后的办学和人才培养工作。郑州电子信息职业技术学院将结合国家和社会发展需求，认真贯彻落实《国务院关于加快发展现代职业教育的决定》，全方位夯实基础、加强内涵建设，着力提升教育教学质量和办学管理水平，秉承实事求是的原则，坚持“依法办校，专家治校，人才兴校”的理念，不断提升人才培养质量，为国家和社会发展输送更多的高水平人才。为实现学院新一轮的历史性跨越而奋斗！